

# 110學年度 內部控制說明會

第 1 場

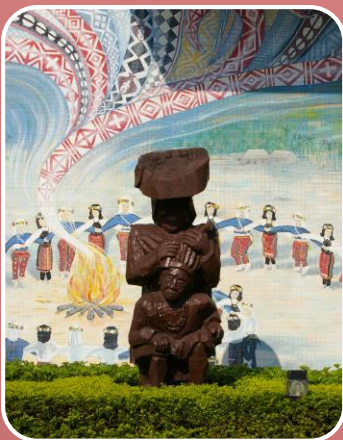
2022年7月18日





## 7/18 第1場

- 內部控制五大構面
- 風險評估



## 7/19 第2場

- 自行評估
- SOP制、修訂

# 內部控制五大構面

# 內部控制五大構面

教育部

內部控制  
內部稽核

學習訪視

修訂私校法

列入評鑑

# 私校內控制度源起

97.01.16

- 私立學校法第51條第1項
- 應建立內部控制制度

98.12.09

- 學校財團法人及所設立私立學校內部控制制度實施辦法
- 內控、SOP、內稽、風險評估

99.12.09

- 私立學校法第51條第2項
- 前項實施辦法發布1年內建立制度(本校102.11全面修訂)

106.05.12

- 私校內部控制制度實施辦法修訂，加入內部控制五大構面

# 內部控制五大構面

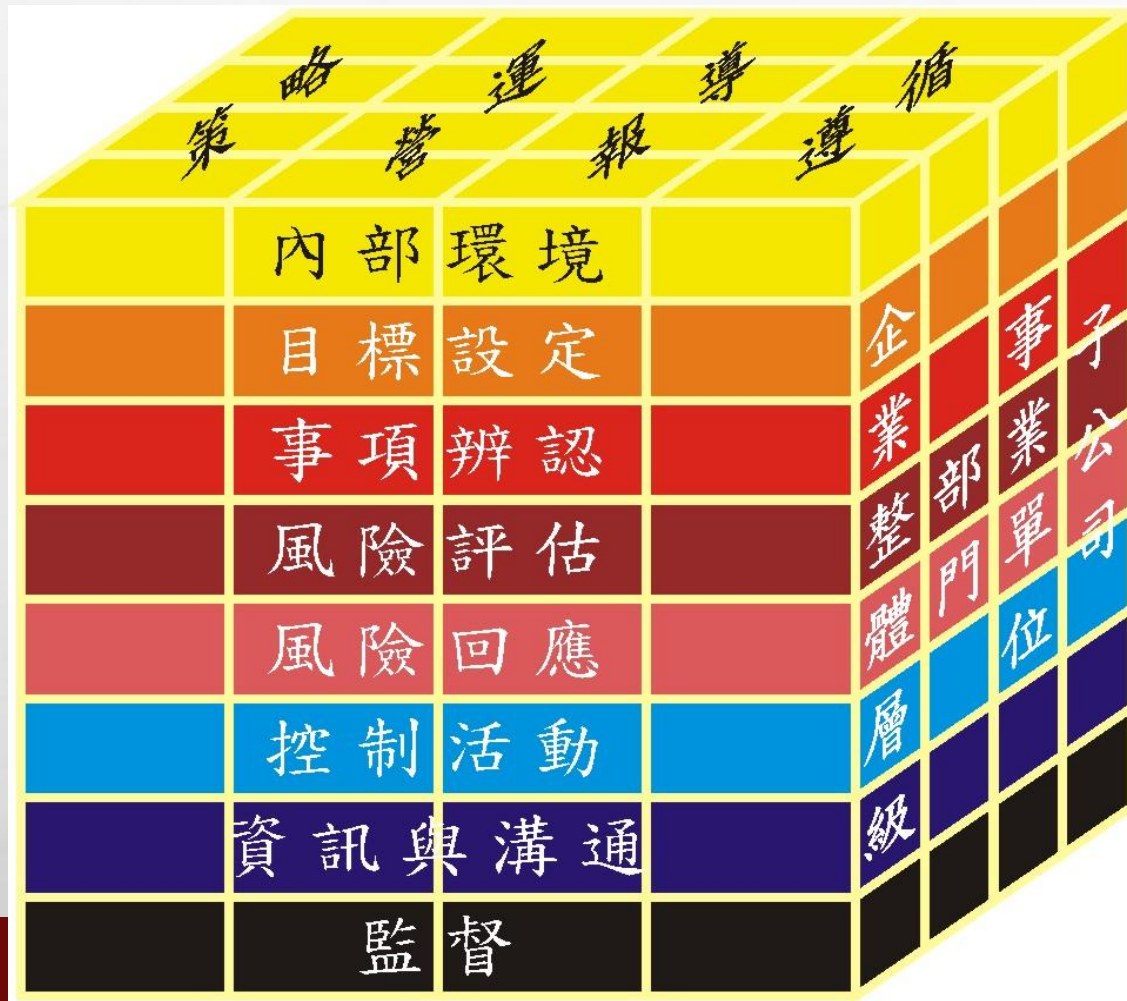


教育部內控構面



coso五大要素

# 內部控制五大構面



- ◆ COSO委員會於2013年修訂《內部控制整合框架》
- ◆ 組成要素：8個  
補強內部控制，非替代
- ◆ 加列：目標設定、事項辨認、風險回應

# 私校內控目標

教育部「學校財團法人及所設私立學校內部控制制度實施辦法」第2條



# 內部控制五大構面

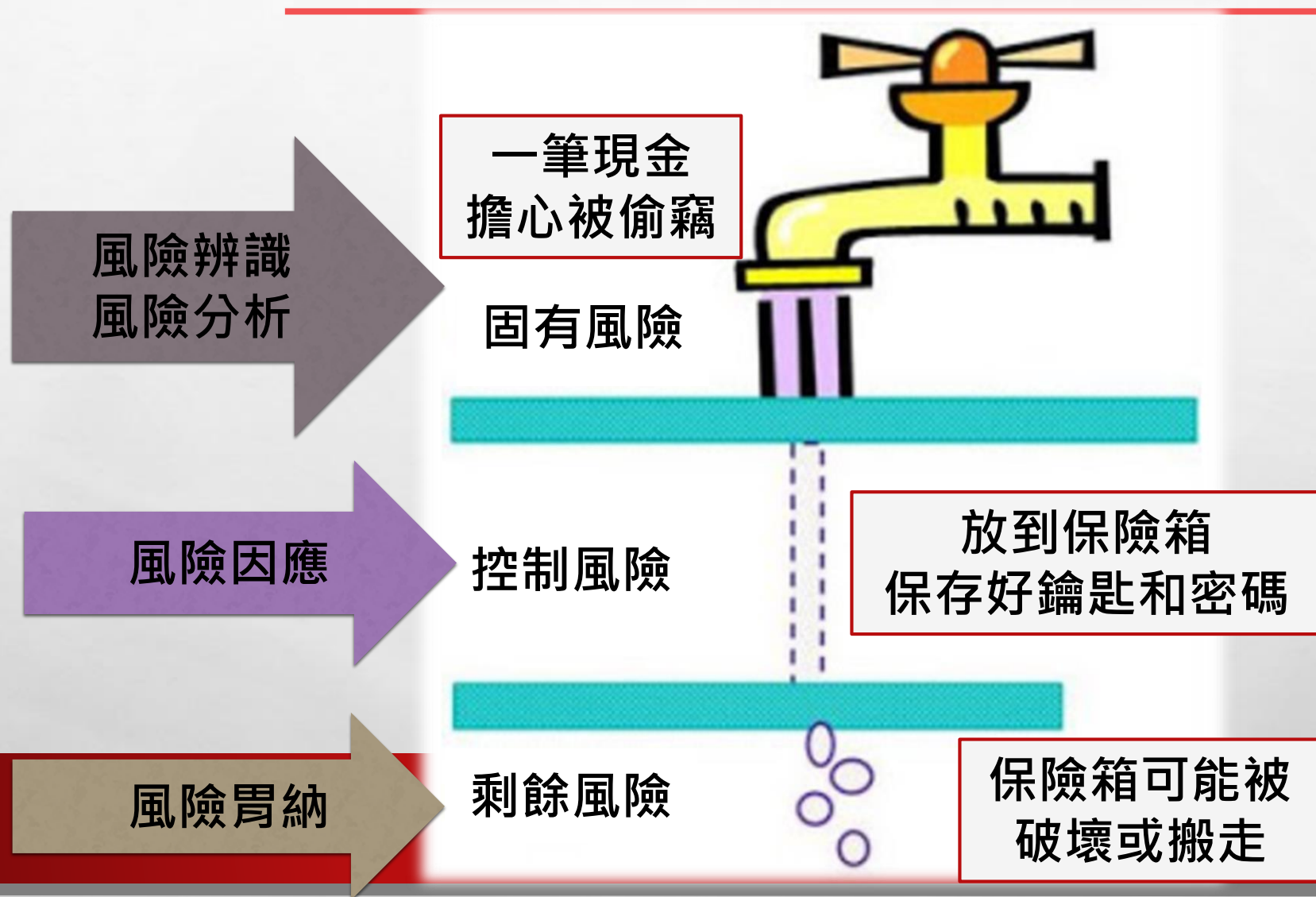
教育部內控構面



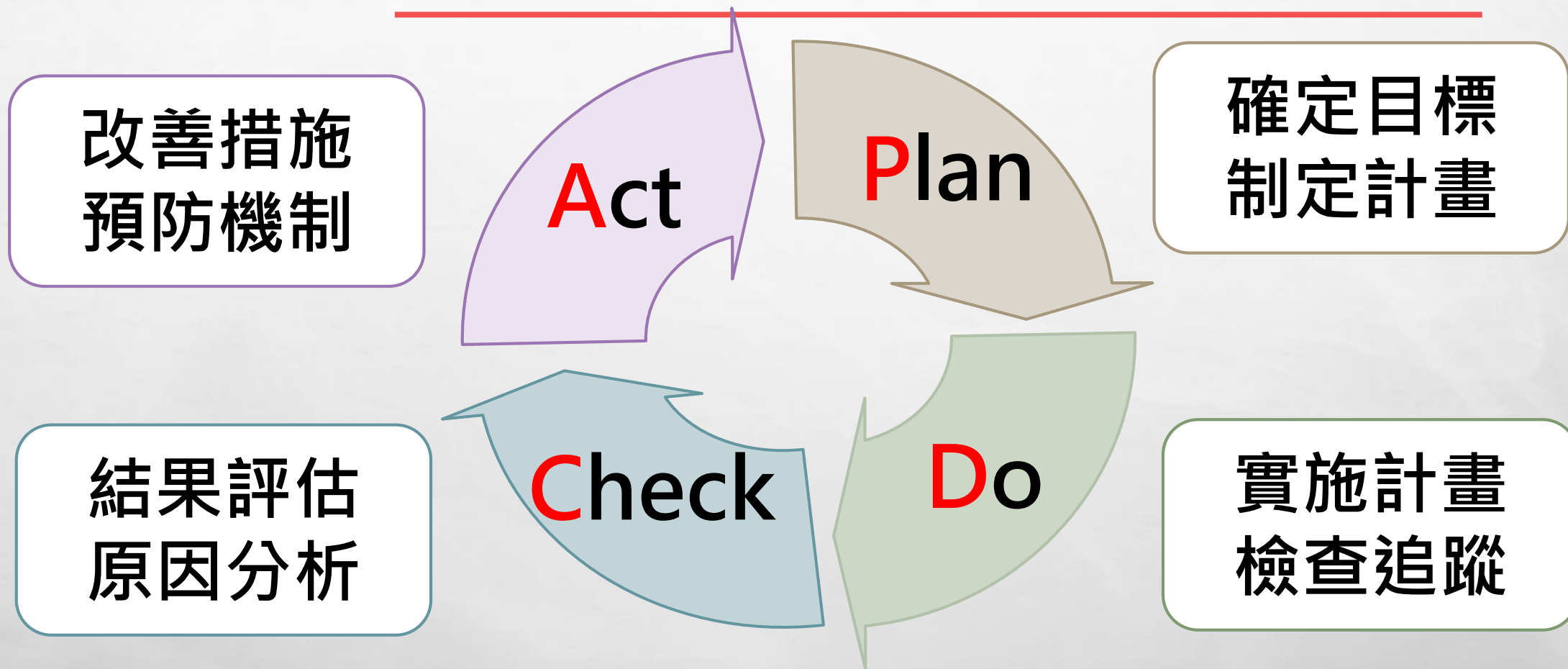
# 內控構面 1：控制環境



# 內控構面 2：風險評估



# 內控構面 3：控制作業



# 內控構面 4：資訊與溝通



# 內控構面 5：監督



例行  
監督

各單位隨時  
都在執行



自我  
評估

各單位評核  
內控有效性



稽核  
評估

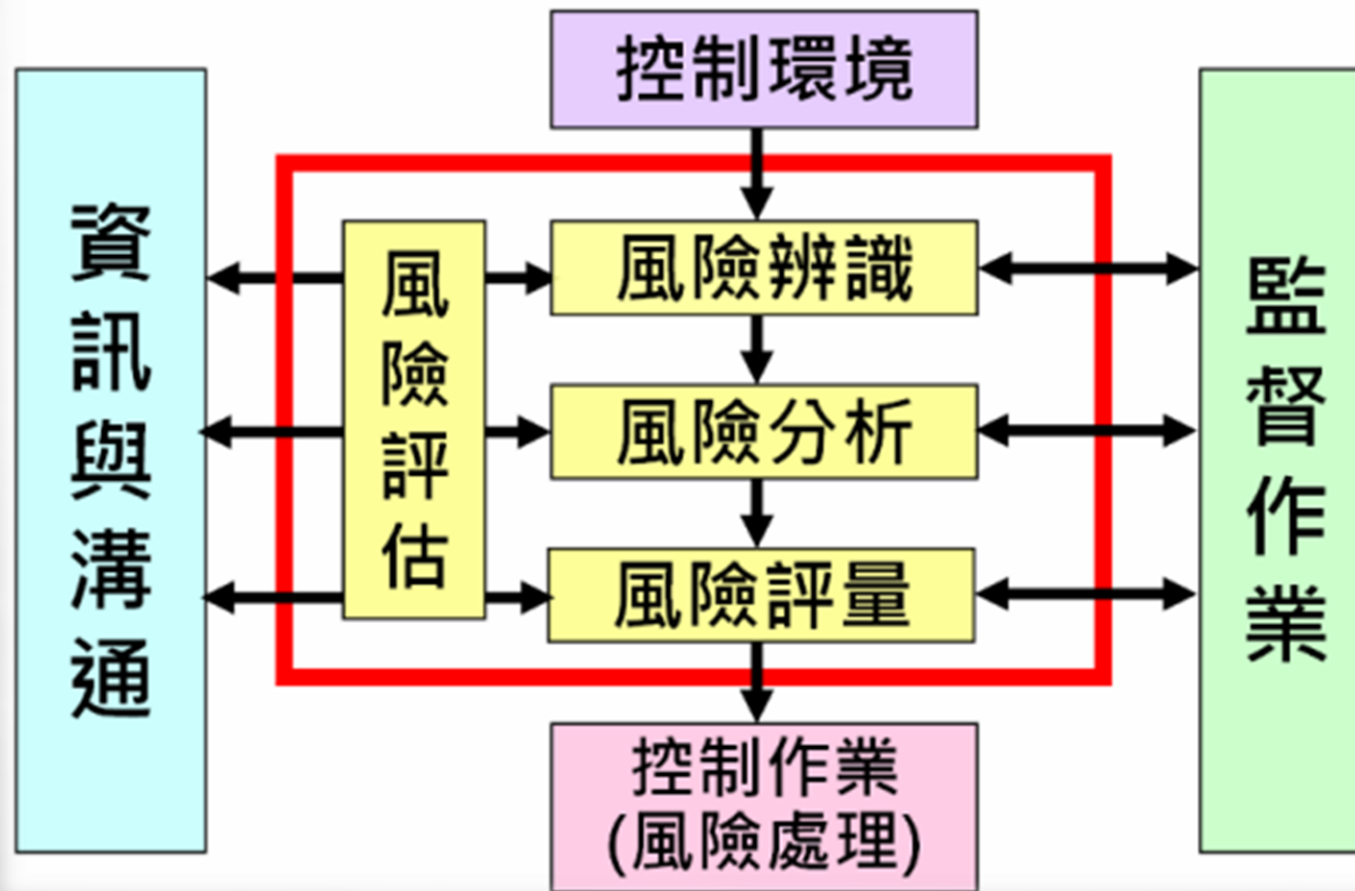
稽核小組  
執行查檢

# 內部控制五大構面

教育部內控構面



# 內部控制五大構面



圖示來源：行政院及所屬各機關風險管理及危機處理作業手冊

# 內部控制五大構面

內控五大構面寶典，請參閱107學年度說明會簡報：秘書室網頁「內部控制」專區



11



12



13



14



15



16



17



18



19



20



22



23



24

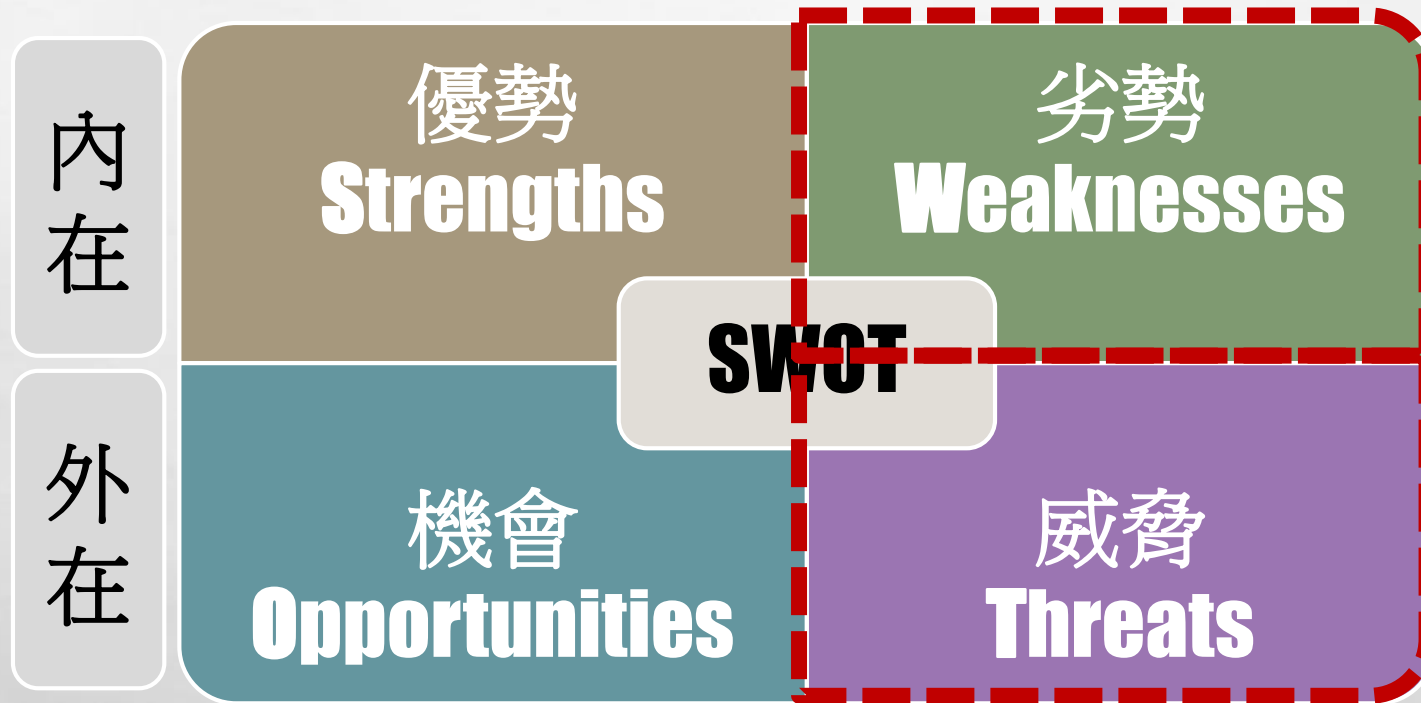


25

# 風險評估

# 風險意識

「風險」的定義：造成組織無法達成目標之各種**內、外在因素**，致某事件將會**發生**且產生**不利影響**之**可能性**。



# 風險評估架構



# 風險評估

1

## 盤點業務

全面檢視評估單位各項主要業務

2

## 風險分級

辨識風險  
計算權數  
劃分等級

3

## 因應措施

風險等級  
控制成本

# 風險評估

1

列出主要業務(可參考組織機能表)

風險  
辨識

2

辨識風險分級表符合項目

風險  
分析

3

分析風險發生可能性

4

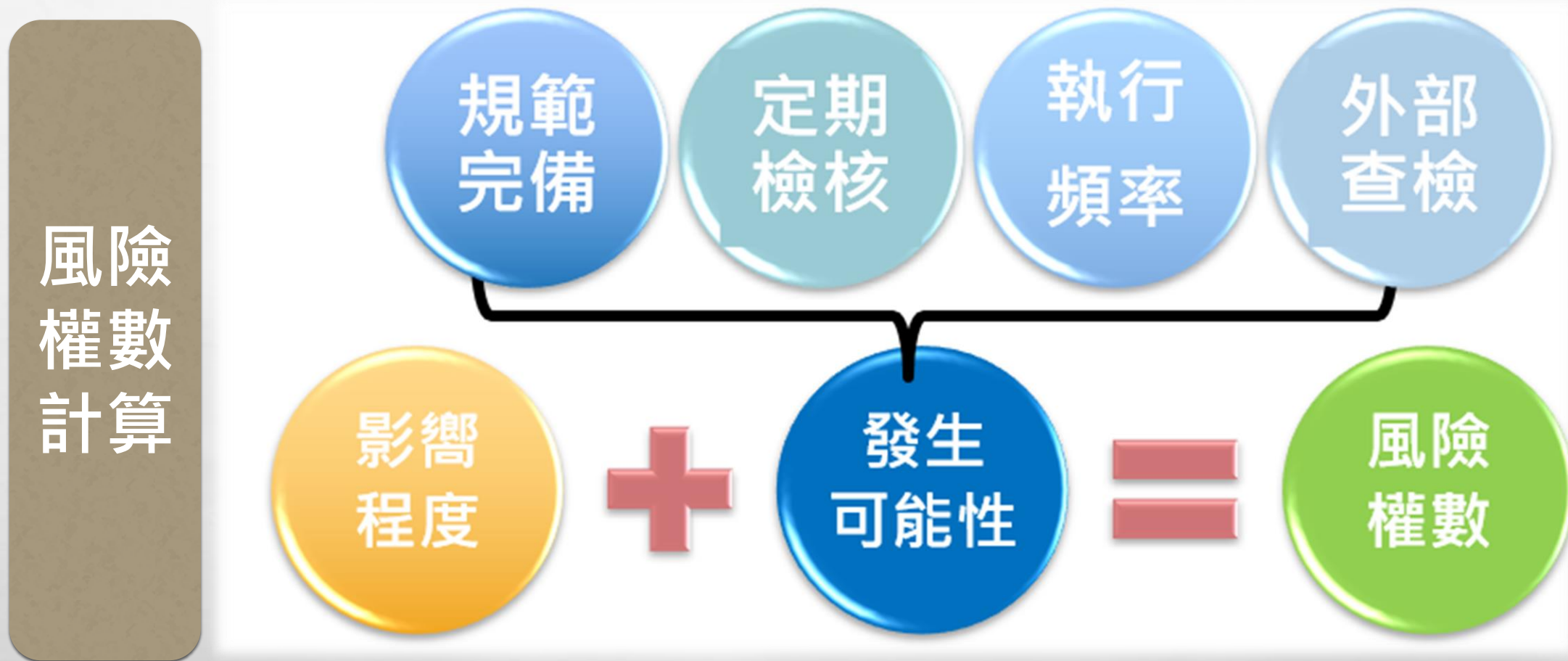
依風險矩陣圖，評估業務風險級數

風險  
評量

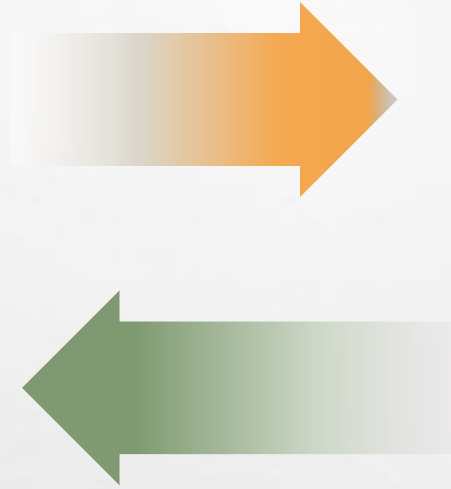
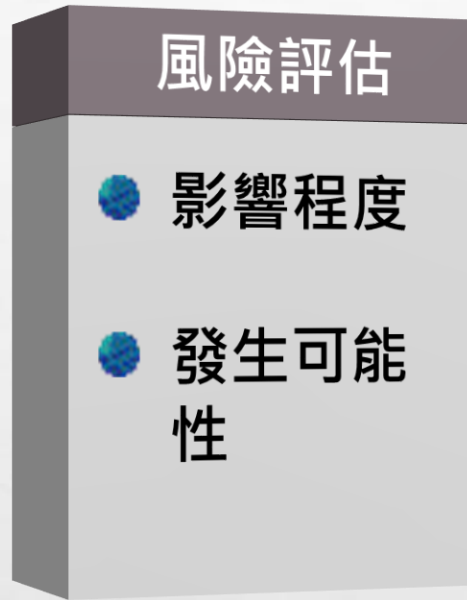
# 風險評估

影響程度	高 (4)	5	6	7 高風險8	
	中高 (3)	4	5 中風險	6 中高風險7	
	中 (2)	3	4	5	6
	低 (1)	2 低風險3	4	5	
		極不可能 (1)	有點可能 (2)	很有可能 (3)	非常可能 (4)
發生可能性					

# 風險評估



# 風險評估



影響程度	發生可能性	風險權數	風險議題
4	3	7	2
2	2	4	1、2

# 風險評估

風險評估相關表單，請至秘書室網頁下載

2

1

長庚科技大學 風險辨識分級表

106.06

影響程度	a. 法令規章	b. 聲譽	c. 行政服務	d. 財物	e. 環境	f. 人身安全	g. 人力資源
高 (4)	違反規定，使學校遭遇訴訟或受罰金之處分，或獎補助款。	遭受媒體負面報導，致校譽與校務發展受影響，合作夥伴結束合作關係。	系統毀損或作業停擺，影響大部分人的權益，15天以上的教學、研究或行政業務功能受到影響。	造成財產或金額損失校級超過100萬元以上。	環境被破壞(污染)，1個月以上，甚至1年內無法復原，並需要支付費用修復。	房舍倒塌、人員身心健康重傷害，需住院治療甚至死亡。	發生事件，導致教職員工離職(申請調職)率達60%以上。嚴重影響工作投入與績效。
中高 (3)	違反規定，使學校遭遇政府機關糾正，或列計缺失或建議。	遭受媒體負面報導，致校譽受影響，政府主管機關關注。	系統毀損或作業停擺，影響大部分人的權益，14天以上的教學、研究或行政業務功能受到影響。	造成財產或金額損失校級超過100萬元以上。	環境被破壞(污染)，1個月以上，甚至1年內無法復原，並需要支付費用修復。	房舍嚴重損壞、人員身心健康重傷害，需住院治療甚至死亡。	發生事件，導致教職員工離職(申請調職)率達60%以上。嚴重影響工作投入與績效。
中 (2)	違反規定，不具罰則。	媒體報導，社會大眾的關注。	校務運作致1天至14天的教學、研究或行政業務功能受到影響。	造成財產或金額損失校級超過100萬元以上。	環境被破壞(污染)，1個月以上，甚至1年內無法復原，並需要支付費用修復。	房舍嚴重損壞、人員身心健康重傷害，需住院治療甚至死亡。	發生事件，導致教職員工離職(申請調職)率達60%以上。嚴重影響工作投入與績效。
低 (1)	未違反規定，未依標準流程作業，為程序漏洞，影響作業品質。	公眾意識引起討論，但問題可於內部解決。	校務運作至幾小時稍微受到影響。	造成財產或金額損失校級超過100萬元以上。	環境被破壞(污染)，1個月以上，甚至1年內無法復原，並需要支付費用修復。	房舍嚴重損壞、人員身心健康重傷害，需住院治療甚至死亡。	發生事件，導致教職員工離職(申請調職)率達60%以上。嚴重影響工作投入與績效。

3

長庚科技大學 106學年度各單位業務風險自我分析表

部門：0200秘書室

項次	業務名稱	影響程度		發生可能性					風險得分	風險級數	風險議題 1. 少子女化 2. 高校深耕	內控制度 建置期限	備註
		辨識代號	權數值	業務執行 頻率	規範 完備性	自我評核 頻率	近2年 外部查檢	權數值					
1	校園性侵害性騷擾或性霸凌事件處理【性平會】	a4	4	1	0	0	0	1	5	中	無	103學年度已建置	教育部每年業務執行調查表
2	印信管理【圖學】	a2 b2 c3 d1	3	1	0	0	0.5	1.5	4.5	中	無	102學年度已建置	
3	校務會議【激發】	a4 c4	4	1	0	0	0	1	5	中	無	102學年度已建置	於下次校務會議提報前次校務會議之決議及執行情形
4	對外發言【激發】	a1 b3	3	1	0.5	0.5	0	2	5	中	2	102學年度已建置	
5	內控稽核與追蹤【自評】	a2 c4	3	1	0	0	0	1	4	中	無	102學年度已建置	台評會每年稽核業務調查表
6	行政會議【激發】	a2 c4	3	1	0	0	0	1	4	中	無	103學年度已建置	於下次行政會議提報前次行政會議之決議及執行情形

單位自主查檢之頻率

風險發生可能級數	權數值	說明
高	1	幾乎未執行此一業務的自主檢核、查檢機制。
中	0.5	工作執行頻率為每月、日之業務，未每月執行一次自主檢核、查檢機制；工作執行頻率為每學期，未每半年執行一次自主檢核、查檢機制。
低	0	工作執行頻率為每月、日之業務，每月至少執行一次自主檢核、查檢機制；工作執行頻率為每學期，半年執行一次；工作執行頻率為每年，一年執行一次自主檢核、查檢機制。

近2年異常或建議改善發生率

風險發生可能級數	權數值	說明
高	1	近2年曾接獲外部查檢列計異常修正事項。

執行，惟尚有改善空間，近2年曾接獲列計建議改善事項。

合規定且有效執行，無接獲外部查檢改善或異常修正事項。

# 風險評估

長庚科技大學 109學年度各單位業務風險自我分析表

部門：0200秘書室

項次	業務名稱	影響程度		發生可能性					風險得分	風險級數	風險議題 1. 少子女化 2. 高教深耕	內控制度 建置期程	備註
		辨識代號	權數值	業務執行 頻率	規範 完備性	自我評核頻 率	近2年 外部查驗	權數值					
8	內控制度建置與修訂 【貞爵】	a3 c3	3	1	0.5	0.5	0	2	5	中	無	103學年度 已建置	
9	校園性侵害性騷擾或性 霸凌事件處理【性平 會】	a4	4	1	0	0	0	1	5	中	無	103學年度 已建置	教育部每年業 務執行調查表
10	行政會議 【淑菁】	a2 c4	4	1	0	0	0	1	5	中	無	103學年度 已建置	於下次行政會 議提報前次行 政會議之決議 及執行情形
11	校務會議委員組成 【淑菁】	a4 c4	4	0.5	0	0.5	0	1	5	中	無	104學年度 已建置	
12	校務發展諮詢委員會 【淑菁】	a1 c3	3	0.5	0.5	1	0	2	5	中	1 2	107學年度 已建置	
13	自我評估 【貞爵】	a3 c2	3	1	1	1	0	3	6	中高	無	107學年度 已建置	
14	學生申訴評議委員會 【麗櫻】	a2 b3 c3	3	1	0	0.5	0	1.5	4.5	中	無	103學年度 已建置	
15	校務及財務公開資訊網 頁【貞爵】	a3 c1	3	1	0	0.5	0	1.5	4.5	中	2	104學年度 已建置	依教育部來函 規定辦理
16	各單位業務風險自我分 析【貞爵】	a2 d1 e2 f1	2	1	1	0.5	0	2.5	4.5	中	無	105學年度 已建置	

# 風險評估

長庚科技大學 風險辨識分級表

106.06

影響程度	a. 法令規章	b. 聲譽	c. 行政服務	d. 財物	e. 環境	f. 人身安全	g. 人力資源
高 (4)	違反規定，使學校遭遇訴訟或受罰金之處分，或獎補助扣款。	遭受媒體負面報導，致校譽與校務發展受影響，合作夥伴結束合作關係。	系統毀損或作業停擺，影響大部分人的權益，15天以上的教學、研究或行政業務功能受到影響。	造成財產或金額損失校級超過100萬元以上。	環境被破壞(污染)，1個月以上，甚至1年內無法復原，並需要支付費用修復。	房舍倒塌、人員身心健康重傷害，需住院治療甚至死亡。	發生事件，導致教職員離職(申請調職)率達60%以上。嚴重影響工作投入與績效。
中高 (3)	違反規定，使學校遭遇政府機關糾正，或列計缺失或建議。	遭受媒體負面報導，致校譽受影響，政府主管機關關注。	系統毀損或作業停擺，影響大部分人的權益，7天至14天的教學、研究或行政業務功能受到影響。	造成財產或金額損失50~99萬元。	環境被破壞(污染)，1個月內無法復原，並需要支付費用修復。	房舍嚴重損壞、人員身心健康傷害，需住院治療。	發生事件，導致教職員離職(申請調職)率達40%以上。影響工作投入，藉由管理、訓練，3個月內可恢復績效。
中 (2)	違反規定，不俱罰則。	媒體報導，社會大眾的關注。	校務運作延滯，致1天至6天教學、研究或行政業務功能受到影響。	造成財產或金額損失20~49萬元。	環境被破壞(污染)，短期可回復，並需要支付費用修復。	身心受傷，需多次就醫。	發生事件，導致教職員離職(申請調職)率達20%以上。影響工作投入，藉由管理、訓練，1個月內可恢復績效。
低 (1)	未違反規定，未依標準流程作業，為程序漏洞，影響作業品質。	公眾意識引起討論，但問題可於內部解決。	校務運作延滯1天至幾小時內，業務稍微受到影響。	造成財產或金額損失20萬元以下。	短期環境被損害，或幾乎沒損失。	輕傷或無須醫療。	發生事件，導致教職員士氣低落增加人員異動率可能性，不影響工作投入。

# 風險評估

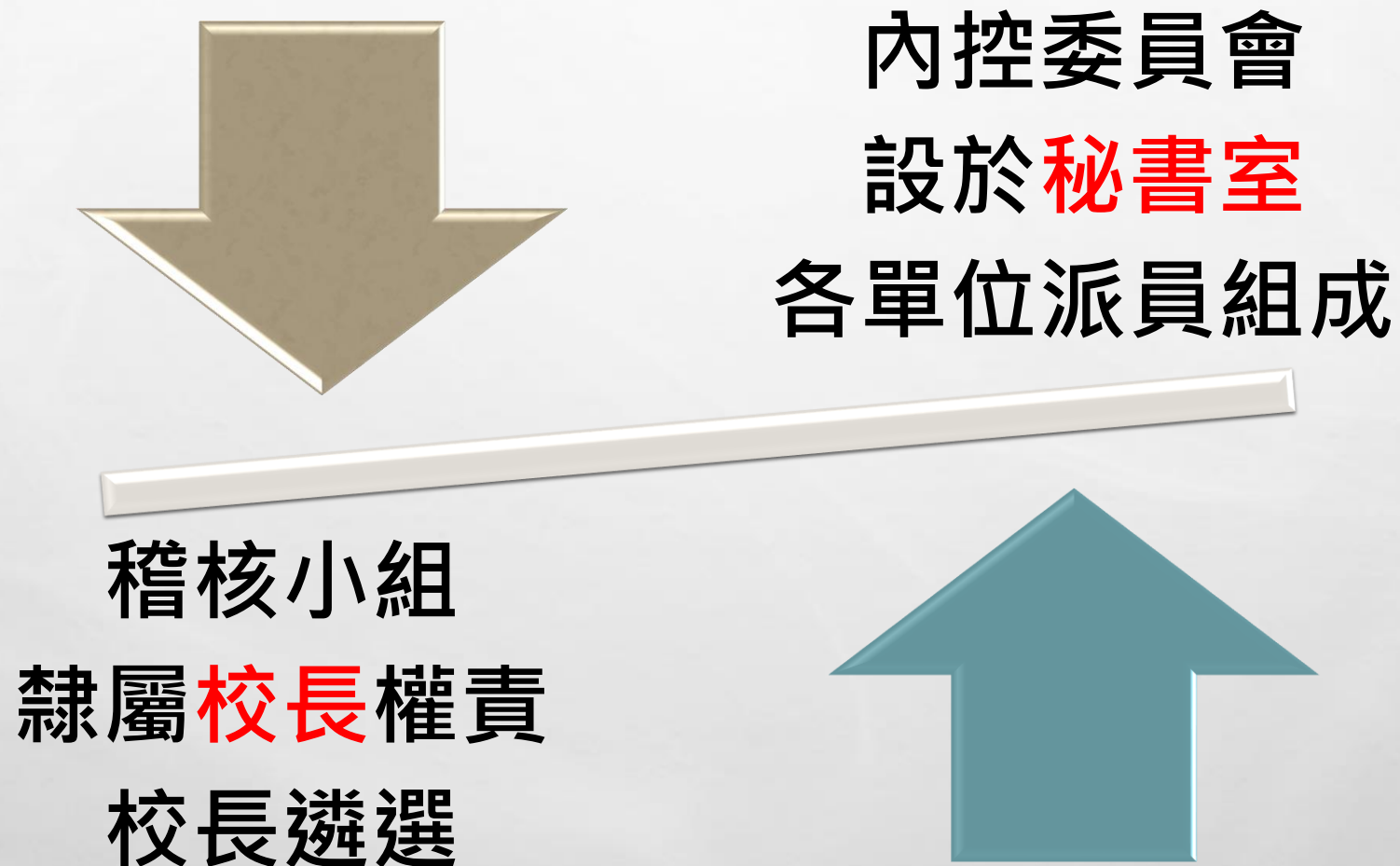
單位自主查檢之頻率

風險發生 可能級數	權數值	說明
高	1	幾乎未執行此一業務的自主檢核、查檢機制。
中	0.5	工作執行頻率為每月、日之業務，未每月執行一次自主檢核、查檢機制；工作執行頻率為每學期，未每半年執行一次自主檢核、查檢機制。
低	0	工作執行頻率為每月、日之業務，每月至少執行一次自主檢核、查檢機制；工作執行頻率為每學期，半年執行一次；工作執行頻率為每年，一年執行一次自主檢核、查檢機制。

近 2 年異常或建議改善發生率

風險發生 可能級數	權數值	說明
高	1	近 2 年曾接獲外部查檢列計異常修正事項。
中	0.5	業務有效執行，惟尚有改善空間，近 2 年曾接獲外部查檢列計建議改善事項。
低	0	業務管理符合規定且有效執行，無接獲外部查檢列計建議改善或異常修正事項。

# 本校內控與內稽分工



# 本校內部控制制度

法人

董事會

學校

長庚科技大學

附屬機構

附設實驗幼兒園



相關事業

健康產業照護  
服務中心 109.4



嘉義分部



林口校本部



感謝您的聆聽  
**THANK YOU**



有任何問題，請電洽秘書室 貞爵 分機5506